



Gällivare
kommun

Dokumentnamn FÖRESKRIFTER OM AVFALLSHANTERING	
Dokumenttyp Föreskrift	Diarienummer KS/2024 - 1117
Beslutad av Kommunfullmäktige	Framtagen av Samhällsbyggnads- och teknikförvaltningen
Beslutad KF 2025-06-16 § 105	Giltighetstid Tillsvidare

FÖRESKRIFTER - REGLEMENTEN

Definition: Ordet ”föreskrift” betyder rättsregler. Enligt 6 kapitlet 32 § i kommunallagen ska kommunfullmäktige utfärda reglementen som närmare föreskriver nämndernas verksamhet och arbetsformer. Med detta menas vilka nämnder som ska finnas, vilka uppgifter de ska ha, hur de ska vara sammansatta, vilka som ska ingå i presidiet och så vidare. I detta fall räknas även kommunstyrelsens om en nämnd. Även annan lagstiftning kan skapa behov av att utfärda reglementen, exempelvis Lag (2002:833) om extraordinära händelser i fredstid som reglerar bildandet av krisledningsnämnder. Alla reglementen finns i kommunens författningssamling.

Innehållsförteckning

FÖRESKRIFTER OM AVFALLSHANTERING FÖR GÄLLIVARE KOMMUN	2
1. Inledande bestämmelser	2
1.1 Bemyndigande	2
1.2 Definitioner	2
1.3 Kommunens ansvar för avfallshantering, tillsyn och information	4
1.4 Betalning och information	4
2. Sortering och överlämning av avfall under kommunalt ansvar	4
2.1 Sortering av avfall	4
2.2 Skyldighet att överlämna avfall under kommunalt ansvar	6
2.3 Emballering av avfall under kommunalt ansvar samt placering av behållare	6
3. Anläggande, underhåll och skötsel av behållare och annan utrustning	6
3.1 Anskaffande och ägande	6
3.2 Anläggande	7
3.3 Rengöring och tillsyn	7
3.4 Åtgärder inför hämtning av avfall som lämnas i kärl eller säck	7
3.5 Åtgärder inför hämtning av avfall från anläggningar	8
3.6 Hämtnings- och transportvägar	9
3.7 Hämtningsområde och hämtningsintervall	9
3.8 Åtgärder om föreskrift inte följs	9
4. Särskilt om avfall under kommunalt ansvar från verksamheter	10
5. Annat avfall än avfall under kommunalt ansvar från verksamheter	10
5.1 Uppgiftsskyldighet	10
6. Undantag	11
6.1 Handläggning av anmälnings- och ansökningsärenden	11
6.2 Kompostering, annan återvinning eller bortskaffande av visst avfall under kommunalt ansvar	11
6.3 Utsträckt hämtningsintervall	12
6.4 Gemensamma avfallsbehållare	13
6.5 Uppehåll i hämtning	13
6.6 Eget omhändertagande och befrielse från skyldigheten att överlämna avfall under kommunalt ansvar till kommunen	13
6.7 Anmälan avseende insamling av förpackningsavfall för samlokaliserade verksamheter	14
7. Övergångsbestämmelser	14
8. Bilaga 1 - Sortering och lämning av avfall	15
9. Bilaga 2 - Översiktskarta över renhållningsområden	22
10. Bilaga 3 - Hämtningsintervall	23

1. Inledande bestämmelser

1.1 Bemyndigande

1 § Med stöd av 15 kap. 38, 39 och 41 §§ miljöbalken (1998:808) och 9 kap. 1 - 2 §§ avfallsförordningen (2020:614) meddelar kommunfullmäktige dessa föreskrifter för avfallshantering i Gällivare kommun.

1.2 Definitioner

2 § Följande termer och begrepp används i dessa föreskrifter med de betydelser som anges här:

1. Med **kommunalt avfall** avses detsamma som i 15 kap. 3 § miljöbalken, det vill säga avfall som kommer från hushåll och sådant avfall från andra källor som till sin art och sammansättning liknar avfall från hushåll, med undantag för vad som anges i 15 kap. 3 § 1 - 6 punkterna. I begreppet kommunalt avfall ingår returpapper enligt 1 kap. 10 § avfallsförordningen (2020:614).
- a. Med **avfall under kommunalt ansvar** avses kommunalt avfall inklusive avfall under kommunalt ansvar enligt 15 kap. 20 § miljöbalken samt förpackningsavfall enligt 6 kap. 2 och 6 §§ förordningen (2022:1274) om producentansvar för förpackningar.
- b. Med **kärl- och säckavfall** avses den del av avfallet under kommunalt ansvar som får läggas i kärl eller säck.
- c. Med **grovavfall** avses avfall under kommunalt ansvar som är så tungt eller skrymmande eller har egenskaper som gör att det inte är lämpligt att samla in i säck eller kärl.
- d. Med **trädgårdsavfall** avses sådant biologiskt nedbrytbart trädgårds- och parkavfall i enlighet med definitionen i 1 kap. 5 § 1 punkten avfallsförordningen (2020:614) som uppstår i trädgård vid bostadshus och sådant avfall från andra källor som är kommunalt avfall i enlighet med 15 kap. 3 § miljöbalken.
- e. Med **farligt avfall** avses avfall som i bilaga 3 till avfallsförordningen (2020:614) beskrivs med en avfallskod markerad med en asterisk (*).
- f. Med **konsumentelavfall** avses detsamma som i 13 § förordningen (2014:1075) om producentansvar för elutrustning.
- g. Med **före detta livsmedel** avses butiksavfall av animaliskt ursprung enligt förordningarna 1069/2009/EG och 142/2011/EU.
- h. Med **matavfall** avses allt biologiskt nedbrytbart avfall enligt definitionerna i 15 kap. 3 § miljöbalken och 1 kap. 4 § avfallsförordningen (2020:614), det vill säga som består av livsmedels- eller köksavfall som uppkommer i och med livsmedelshanteringen (skal, ben och liknande) i hushåll restauranger, storkök, butiker, personalmatsalar, catering och liknande.

I begreppet ingår matavfall som hålls ut i vasken i de fall detta samlas upp avskilt i slutna tank. Butiksavfall av animaliskt ursprung utgör dock före detta livsmedel i enlighet med punkten (g) ovan.

- i. Med **restavfall** avfall avses sorterat brännbart kärl- och säckavfall. Med detta avses det avfall som kvarstår när matavfall, farligt avfall, returpapper samt förpackningar, el-avfall och annat avfall som omfattas av producentansvar, har sorterats ut från kärl- och säckavfallet.
- j. Med bygg- och rivningsavfall avses i enlighet med 15 kap. 8 § miljöbalken avfall från bygg- och rivningsarbeten.
- k. Med bygg- och rivningsavfall som inte producerats i en yrkesmässig verksamhet avses detsamma som i 15 kap. 20 § 4 punkten miljöbalken.

2. Med fastighetsinnehavare avses den som är fastighetsägare eller den som enligt 1 kap. 5 § fastighetstaxeringslagen (1979:1152) ska anses som fastighetsägare.

3. Med nyttjanderättshavare avses den som, utan att omfattas av begreppet fastighetsinnehavare, har rätt att bruka eller nyttja fastighet.

4. Med den avfallsansvariga nämnden avses kommunstyrelsen (kommunstyrelsens samhällsplanerings- och teknikutskott).

5. Med den tillsynsansvariga nämnden avses kommunens miljö- bygg och räddningsnämnd.

6. Med behållare avses kärl, container, bottentömmande behållare, säck, latrin-behållare, fosforfälla, slamavskiljare, fettavskiljare eller annan anordning för uppsamling av kommunalt avfall under kommunalt ansvar.

7. I enlighet med avgränsningen av kommunens ansvar enligt 15 kap. 20 § 2 miljöbalken, avses med enskilda avloppsanläggningar slutna tankar, slamavskiljare, fosforfällor, minireningsverk och andra motsvarande anläggningar som inte är allmänna enligt lag (2006:412) om allmänna vattentjänster, som är dimensionerade för högst 25 personekvivalenter om anläggningen endast används för hushållspillvatten eller spillvatten som till sin art och sammansättning liknar hushållspillvatten.

8. Med latrin avses latrin från torrtoaletter och andra jämförbara lösningar, i enlighet med 15 kap. 20 § 3 miljöbalken.

För definitioner av andra termer och begrepp som används i dessa föreskrifter hänvisas till 15 kap. miljöbalken samt till gällande avfallsförordning och andra förordningar utfärdade med stöd av miljöbalken.

1.3 Kommunens ansvar för avfallshantering, tillsyn och information

3 § Den avfallsansvariga nämnden har verksamhetsansvar för hanteringen av avfall under kommunalt ansvar i kommunen.

Om inte annat anges i dessa föreskrifter eller i kommunens beslut om auktorisation eller dispens, ska all borttransport och vidare hantering av avfall under kommunalt ansvar utföras av kommunens avfallsorganisation (renhållaren) eller, den som kommunens avfallsorganisation för ändamålet anlitar eller kommunen samverkar med, i dessa föreskrifter benämnd renhållarens utförare.

4 § Tillsynen över avfallshanteringen enligt 15 kap. miljöbalken och enligt föreskrifter meddelade med stöd av miljöbalken utförs av den tillsynsansvariga nämnden.

5 § Kommunstyrelsens samhällsbyggnads- och teknikutskott ska särskilt informera hushållen om krav och hantering avseende förpackningar, konsumentavfall samt om avfallsförebyggande åtgärder.

1.4 Betalning och information

6 § Avgift ska betalas för

1. de åtgärder som kommunen vidtar i syfte att informera hushåll och verksamhetsutövare som producerar avfall som kommunen ansvarar för enligt 15 kap. 20 § miljöbalken om avfallshantering och avfallsförebyggande åtgärder.
2. de åtgärder som kommunen vidtar för att underlätta insamling och sortering av återanvändbara produkter från hushåll och verksamhetsutövare som producerar avfall som kommunen ansvarar för enligt 15 kap. 20 § miljöbalken.
3. den insamling, transport, behandling i form av återvinning och bortskaffande av avfall som utförs genom kommunens försorg och i enlighet med föreskrifter som kommunen har antagit med stöd av 27 kap. 4 § miljöbalken.

7 § Fastighetsinnehavare och nyttjanderättshavare är skyldiga att i behövlig omfattning informera den eller dem som bor på eller är verksamma inom fastigheten om gällande regler för avfallshantering.

2. Sortering och överlämning av avfall under kommunalt ansvar

2.1 Sortering av avfall

8 § Fastighetsinnehavare, nyttjanderättshavare, hushåll och andra som innehar avfall under kommunalt ansvar ska sortera ut avfallsslag i enlighet med bilaga 1 och hålla det skilt från annat avfall.

8 a § Förpackningsavfall i form av

1. papper och kartong,
2. plast
3. metall,
4. färgat glas,
5. ofärgat glas,
6. trä, och
7. material som inte avses i 1 - 6 (övrigt förpackningsmaterial) ska enligt 3 kap. 4 § avfallsförordningen (2020:614) sorteras ut från annat avfall.

Hushåll ska lämna utsorterade förpackningar enligt 1 - 7 till ett insamlingssystem som renhållaren eller renhållarens utförare tillhandahåller.

Hushåll ska sortera ut skrymmande förpackningsavfall från annat avfall under kommunalt ansvar och från förpackningsavfall enligt punkterna 1 - 7 och lämna det till ett insamlingssystem som renhållaren eller renhållarens utförare tillhandahåller.

Plastflaskor och metallburkar som är avsedda för ett retursystem enligt 4 kap. 3 § förordningen (2022:1274) om producentansvar för förpackningar ska lämnas till retursystemet.

Av 3 kap. 4 a § avfallsförordningen (2020:614) framgår att den som har en förpackning som innehåller avfall ska se till att förpackningen skiljs från innehållet. Detta gäller dock inte en förpackning som innehåller farligt avfall eller läkemedelsavfall, om förpackningen underlättar den praktiska hanteringen av avfallet. Förpackning som innehåller farligt avfall eller rester av farligt avfall ska i stället hanteras som farligt avfall enligt 3 kap. 11 a § avfallsförordningen (2020:614).

Hushåll ska lämna förpackning som innehåller läkemedelsavfall som inte är farligt avfall till apotek i enlighet med förordning (2009:1031) om producentansvar för läkemedel.

8 b § Returpapper ska enligt 3 kap. 3 § avfallsförordningen (2020:614) sorteras ut separat och lämnas till ett insamlingssystem som renhållaren eller renhållarens utförare tillhandahåller.

8 c § Avfall i form av invasiva växter ska sorteras ut och hållas skiljt från annat avfall och sorteras ut från annat biologiskt avfall samt hanteras i enlighet med sorteringsanvisningarna till avfallsföreskrifterna.

8 d § Sådant bygg- och rivningsavfall i form av schaktmassor som lyder under kommunalt ansvar enligt 15 kap. 20 och 20 a §§ miljöbalken ska sorteras ut samt hanteras i enlighet med bilaga 1.

8 e § Ytterligare föreskrifter om sortering återfinns i bilaga 1.

9 § Fastighetsinnehavare ska säkerställa möjligheter för nyttjanderättshavare, hushåll och andra som nyttjar fastigheten att sortera ut och hålla åtskilda de avfallsfraktioner som enligt dessa föreskrifter ska överlämnas till renhållaren eller renhållarens utförare för borttransport.

2.2 Skyldighet att överlämna avfall under kommunalt ansvar

10 § Avfall under kommunalt ansvar ska lämnas till och transporteras bort av renhållaren eller renhållarens utförare, om inte annat sägs i dessa föreskrifter och dess bilaga 1.

Utsorterade avfallslag hämtas vid fastigheten vid överenskommen eller anvisad plats enligt 19 §.

Det utsorterade avfallet ska transporteras bort så ofta att olägenhet för människors hälsa och miljön inte uppstår. Hämtningsintervall och storlek på behållare ska motsvara behovet av borttransport av avfall under kommunalt ansvar från fastigheten.

Fastighetsinnehavare och nyttjanderättshavare ska upplysa samhällsbyggnads- och teknikförvaltningen om ändrade förhållanden av betydelse för avfallshanteringen för fastigheten.

2.3 Emballering av avfall under kommunalt ansvar samt placering av behållare

11 § I behållare och utrymme för avfall får endast läggas sådant avfall för vilket behållaren och utrymmet är avsedd.

Närmare krav på emballering med mera framgår av bilaga 1.

Glödande avfall får inte lämnas till kommunens avfallshantering.

3. Anläggande, underhåll och skötsel av behållare och annan utrustning

3.1 Anskaffande och ägande

12 § De behållare och annan utrustning som används i kommunen framgår av avfallstaxa för Gällivare kommun.

13 § Kärll ägs av kommunen och tillhandahålls av renhållaren. Latrinbehållare säljs av renhållaren. Container får ägas av renhållare, renhållarens utförare fastighetsinnehavare eller nyttjanderättshavare.

Bottentömmande behållare, enskilda avloppsanläggningar fettavskiljare, avfallskvarn och tank för matavfall samt tillbehör till dessa anskaffas och installeras av fastighetsinnehavaren. Ägare av behållare ansvarar för märkning, reparation och, vid behov, utbyte av behållare. När renhållaren eller renhållarens utförare ska utföra sådant underhåll ska behållaren vara tillgänglig. Märkning ska ske enligt anvisning från renhållaren eller renhållarens utförare. Fastighetsinnehavaren ansvarar för och bekostar installation och underhåll av övriga inom fastigheten förekommande anordningar och utrymmen för avfallshanteringen.

3.2 Anläggande

14 § Vid anläggande av enskilda avloppsanläggningar, fettavskiljare eller tank för matavfall ska inte avstånd mellan uppställningsplats för slambil och anslutningspunkt för tömning överstiga 10 meter såvida inte särskilda skäl föreligger.

Vid installation av botten tömmande behållare ska anläggningen utformas så att den är åtkomlig för fordon utrustat med kran.

Anläggning som kräver byte av filtermaterial ska anläggas så att den är åtkomlig för hämtningsfordon. Anläggningar där hämtning av filtermaterial ska ske i filterkassett eller säck ska anläggas så att hämtning med fordon utrustat med kran kan utföras. Anläggningar som ska tömmas med kranfordon får inte installeras så att avståndet mellan fordonets uppställningsplats och behållarens lyftanordning överstiger 6 meter.

Vid installation och anläggande av enskilda avloppsanläggningar, fettavskiljare, tank för matavfall eller anläggning som kräver byte av filtermaterial ska hänsyn tas till vad som utgör en god arbetsmiljö vid hämtning av avfall från anläggningen.

3.3 Rengöring och tillsyn

15 § Fastighetsinnehavaren och vid behov nyttjanderättshavaren har ansvar för rengöring och tillsyn av behållare samt anläggning. Behållare och anläggningar ska ges regelbunden service för att förebygga störningar i anordningens funktion och olägenhet såsom buller, lukt och dylikt.

Såväl behållare som inom fastigheten förekommande anläggningar, anordningar och utrymmen för avfallshantering ska skötas så att kraven på god arbetsmiljö uppfylls och risken för olycksfall minimeras.

3.4 Åtgärder inför hämtning av avfall som lämnas i kärl eller säck

16 § Behållare får inte fyllas mer än att den kan stängas. Den får inte heller vara så tung att det blir uppenbara svårigheter att flytta den eller att arbetsmiljökrav inte kan tillgodoses. Behållare bör vara fri från snö och is vid hämtningstillfället.

Behållare ska vara uppställda så att hantering med den utrustning som används i kommunens insamlingssystem kan ske och att hämtning underlättas. Kärl ska placeras och vändas så att de kan hämtas med sidlastande bil där sådan används och baklastande bil där sådan används.

Renhållaren eller renhållarens utförare ska ha tillträde till de utrymmen i fastigheten där arbetet ska utföras. Nycklar, portkoder och dylikt ska tillhandahållas till renhållaren eller renhållarens utförare. Ändringar ska utan anmaning meddelas renhållaren eller renhållarens utförare.

Fastighetsinnehavaren eller nyttjanderättshavaren ska försluta latrinbehållare och rengöra den på utsidan innan hämtning sker.

3.5 Åtgärder inför hämtning av avfall från anläggningar

17 § Det åligger fastighetsinnehavaren eller nyttjanderättshavaren att inför hämtningstillfället placera storsäck, filterkassett eller annan flyttbar behållare som ska tömmas med fordon utrustat med kran, inom längsta tillåtna avstånd enligt 14 §.

Inför tömning ska fastighetsinnehavaren eller nyttjanderättshavaren förbereda anläggningen så att tömning kan ske med det fordon som används.

Enskilda avloppsanläggningar, fettavskiljare och tankar för matavfall ska vara lätt tillgängliga för tömning. Lock eller manlucka som öppnas manuellt får inte vara övertäckt eller fastfruset när tömning ska ske. Lock eller manlucka får väga högst 15 kilogram, om inte särskilda skäl föreligger. Om brunnen eller tanken öppnas genom att locket kan dras åt sidan får locket väga högst 35 kilogram, om inte särskilda skäl föreligger.

Anläggningen ska vara tillsluten på ett barnsäkert sätt och försedd med de säkerhetsanordningar som behövs med hänsyn till anläggningens beskaffenhet och belägenhet.

Avstånd mellan uppställningsplats för slambil och slambrunn får vid hämtning inte överstiga 10 meter om inte särskilda skäl föreligger.

Tydliga instruktioner som behövs i samband med hämtning ska tillhandahållas av fastighetsinnehavaren och nyttjanderättshavaren i god tid innan tömning och ska finnas tillgängliga i direkt anslutning till anläggningen. När anläggningen är belägen utanför fastigheten ska den vara markerad med skylt som anger till vilken fastighet anläggningen tillhör.

Fastighetsinnehavaren är skyldig att vidta erforderliga åtgärder för att skydda sin anläggning från skador vid tömning.

Filtermaterial i lös vikt ska vara sugbart, i förekommande fall efter vattentillförsel. Efter hämtning av uttjänt filtermaterial från fosforfällor ska nytt filtermaterial tillföras anläggningen genom fastighetsinnehavarens eller nyttjanderättshavarens försorg. Renhållaren eller renhållarens utförare har rätt att lämna kvar vattenfasen i slamavskiljare efter verkställd slamtömning.

Renhållaren eller renhållarens utförare ska ha tillträde till de utrymmen på fastigheten där arbetet ska utföras. Nycklar, portkoder och dylikt ska tillhandahållas till renhållaren eller renhållarens utförare. Ändringar ska utan anmaning meddelas renhållaren eller renhållarens utförare.

18 § Efter anslutning till kommunalt avloppsnät eller annan godkänd avloppsanläggning, som innebär att befintlig anläggning tas ur bruk, ska sluttömning ske. Sluttömning ska beställas av fastighetsinnehavaren.

3.6 Hämtnings- och transportvägar

19 § Hämtning av avfall under kommunalt ansvar sker normalt vid fastighetsgränsen, vid en överenskommen plats eller vid en av kommunen anvisad plats. Anvisning av plats görs av kommunstyrelsen.

20 § Fastighetsinnehavaren ska se till att transportväg fram till den uppställningsplats som används vid hämtning, hålls i farbart skick.

Transportvägen ska inför hämtning ha fri sikt, hållas fri från hinder, röjas från snö och hållas halkfri.

Enskild väg som utnyttjas vid hämtning av avfall under kommunalt ansvar ska vara så dimensionerad och hållas i sådant skick att den är farbar vid varje hämtningstillfälle, för de hämtningsfordon som normalt används i hämtningsområdet.

Om farbar väg inte kan upprättas ska fastighetsinnehavaren eller nyttjanderättshavaren avlämna avfallet på plats som överenskommits med renhållaren eller renhållarens utförare eller anvisas enligt 19 §.

Fastighetsinnehavaren ska se till att den väg som kärlet behöver dras av den som utför hämtningen hålls i sådant skick att kärl utan svårighet kan förflyttas. Dragvägen ska inför hämtning hållas fri från hinder, röjas från snö och hållas halkfri.

3.7 Hämtningsområde och hämtningsintervall

21 § Kommunen är indelad i två hämtningsområden enligt bilaga 2.

Område A: Hämtning av avfall under kommunalt ansvar vid fastigheten eller vid anvisad eller överenskommen plats.

Område B: I området sker ingen hämtning av avfall under kommunalt ansvar från fastighet. Fastighetsinnehavaren eller nyttjanderättshavaren ska avlämna sitt mat- och restavfall på återvinningscentralen eller annan av kommunen iordningställd uppsamlingsplats om sådan kan ordnas. För område B utgår ingen avgift för insamling eller transport enligt 6 §. Endast grundavgift enligt gällande renhållningstaxa debiteras.

22 § Ordinarie hämtning av avfall från hushåll och verksamheter sker med de intervall som framgår av bilaga 3 samt för verksamheter enligt 24 §.

3.8 Åtgärder om föreskrift inte följs.

23 § Renhållaren eller renhållarens utförare har rätt att inte utföra ordinarie hämtning om föreskrifterna inte i 8 a-c §§, farligt avfall inklusive spillolja i bilaga 1, 16 §, 17 § 1 - 3 st., 6 st. och 8 och 9 st. eller 20 § 2 st. följs.

23 a § Vid felsortering av avfall vid fastighetsnära insamling eller vid överenskommen eller anvisad plats i system som avser den enskilda fastigheten eller mer än en fastighet såsom en gemensamhetsanläggning eller plats som är anvisad eller överenskommen för flera fastigheter kan felsorteringsavgift debiteras i enlighet med vad som närmare framgår av kommunens avfallstaxa.

Med felsortering av avfall vid fastighetsnära insamling avses vad som kan verifieras vid en okulär besiktning av innehållet i ett kärl eller anordning och där felsorteringen innebär att sortering inte har skett i kärl eller anordningar på det sätt som är reglerat med stöd av dessa föreskrifter eller dess bilaga 1.

4. Särskilt om avfall under kommunalt ansvar från verksamheter

24 § Utöver vad som föreskrivs i 8 - 23 §§ ska verksamheter hålla avfall under kommunalt ansvar åtskilt från annat avfall. Konsumentavfall lämnas vid kommunens insamlingsställe eller efter vad som anges i bilaga 1.

Tömning av slam från enskilda tankar, slamavskiljare och fettavskiljare sker minst en gång per år med undantag för fritidshus där tömning ska ske minst vartannat år om inget annat följer av miljö-, bygg- och räddningsnämndens beslut och i övrigt efter behov för att upprätthålla en god funktion i tanken/avskiljaren.

Tömning av slam från slamavskiljare med enbart bad-, disk- och tvättvatten (BDT-vatten) anslutet ska ske minst en gång vartannat år, eller i enlighet med miljö-, bygg- och räddningsnämndens beslut.

24 a § Verksamheter som har avfallshantering som är samlokaliserad med hushåll och som har anmält att verksamheten vill ha kommunal insamling av förpackningsavfall eller skrymmande förpackningsavfall ska sortera ut förpackningsavfallet i enligt 8 a § och lämna det till ett insamlingssystem som kommunen eller den som renhållaren eller renhållarens utförare tillhandahåller.

För plastflaskor och metallburkar som är avsedda för ett retursystem gäller i stället att sådana alltid ska lämnas till retursystemet i enlighet med 8 a §.

5. Annat avfall än avfall under kommunalt ansvar från verksamheter

5.1 Uppgiftsskyldighet

25 § Den som bedriver en yrkesmässig verksamhet inom kommunen som ger upphov till annat avfall än avfall under kommunalt ansvar ska lämna de uppgifter om arten, sammansättningen, mängden eller hanteringen av avfallet som behövs som underlag för kommunens renhållningsordning.

6. Undantag

6.1 Handläggning av anmälnings- och ansökningsärenden

26 § Anmälan om kompostering eller anmälan/ansökan om annat omhändertagande av avfall under kommunalt ansvar på den egna fastigheten och andra undantag från avfallsföreskrifterna handläggs av ansvarig nämnd enligt vad som anges nedan.

Anmälan och ansökan ska vara skriftlig och innehålla uppgifter om vilka avfallsslag som avses omhändertas samt en redogörelse för på vilket sätt omhändertagandet ska ske så att eventuell påverkan på miljön och människors hälsa kan bedömas.

Av ansökan eller anmälan ska framgå den tidsperiod som avses och uppgifter om de beräknade avfallsmängderna.

Ansökan enligt bestämmelserna i 32 och 35 §§ prövas i varje enskilt fall och har därför inte en satt handläggningstid och bör därför inkomma i god tid innan avsedd period.

Ansökan enligt bestämmelserna i 33 och 34 §§ ska ske senast en månad före den avsedda uppehållsperioden. Upphåll i hämtning av avfall under kommunalt ansvar medges för maximalt två år per ansökningstillfälle.

6.2 Kompostering, annan återvinning eller bortskaffande av visst avfall under kommunalt ansvar

27 § Avfall får endast tas om hand på den egna fastigheten enligt vad som anges i 28 - 30 §§ och under förutsättning att det kan ske utan risk för olägenhet för människors hälsa och miljön. Anmälan eller tillstånd för yrkesmässig kompostering och annan behandling kan eventuellt krävas enligt miljöprövningsförordningen (2013:251).

28 § Trädgårdsavfall får inte eldas upp utomhus i Gällivare tätort (Gällivare, Malmberget, Koskullskulle) utan ska komposteras på den egna fastigheten eller transporteras till återvinningscentral. Trädgårdsavfall från fastigheten får komposteras på den egna fastigheten utan särskild anmälan.

Torrträdgårdsavfall som inte kan utnyttjas för kompostering får eldas endast om;

- a. fastigheten ligger utanför Gällivare tätort,
- b. om det kan göras utan olägenheter för människors hälsa och miljön,
- c. det inte strider mot andra föreskrifter eller beslut.

Eldning av trädgårdsavfall i större mängder eller i traditionssyfte ex. i form av majbrasa eller liknande ska, oavsett lokalisering, alltid föregås av en anmälan om dispens från eldningsförbudet (3 kap 19 § avfallsförordningen) till miljö-, bygg- och räddningsnämnden.

Förbud mot eldning till skydd för människors hälsa och miljön meddelade med stöd av 40 § förordningen (1998:899) om miljöfarlig verksamhet och hälsoskydd, utfärdade med stöd av förordningen (2003:789) om skydd mot olyckor eller annan författning samt brandriskvarning måste beaktas.

29 § Fastighetsinnehavare eller nyttjanderättshavare som själv avser att kompostera matavfall från fastigheten på sin fastighet, ska anmäla detta till Miljö- bygg och räddningsnämnden.

Kompostering av matavfall på fastigheten ska ske i skadedjurssäker och isolerad behållare och på sådant sätt att olägenhet för människors hälsa eller miljön inte uppstår. Fastigheten ska ge utrymme för användning av den erhållna kompostjorden.

30 § Fastighetsinnehavare eller nyttjanderättshavare som avser att kompostera latrin eller slam på sin fastighet, ska anmäla detta till miljö- och bygg och räddningsnämnden. Kompostering av latrin eller slam på fastigheten får, efter ansökan, medges i godkänd anläggning på fastigheten, s.k. förmultningsanläggning eller liknande anläggning för omhändertagande av latrin eller slam för användning av näringsämnen. Ansökan om omhändertagande av latrin genom egen anläggning ska innehålla en komplett beskrivning av anläggningen.

6.3 Utsträckt hämtningsintervall

31 § Fastighetsinnehavare eller nyttjanderättshavare kan efter anmälan till samhällsbyggnads- och teknikförvaltningen medges att restavfallet hämtas var åttonde vecka under förutsättning att olägenheter för människors hälsa eller miljön inte uppstår.

Medgivande om utsträckt hämtningsintervall kan återkallas om kommunen konstaterar att matavfall, trots uppgifterna om kompostering eller utsortering, lämnas i behållaren för restavfall för hämtning eller om kommunen på annat sätt gör sannolikt eller konstaterar att matavfall från fastigheten inte omhändertas på det sätt som medgivits eller uppgivits.

32 § För enskilda avloppsanläggningar kan fastighetsinnehavare eller den nyttjanderättshavare som äger anläggningen, efter ansökan till miljö-, bygg- och räddningsnämnden medges utsträckt hämtningsintervall för avfall från anläggningen. Förlängt intervall kan medges under förutsättning att nämnden utifrån ansökan med uppgifter om anläggningens belastning och beskaffenhet kan bedöma att hämtning inte behöver utföras med ordinarie intervall, utan risk för olägenhet för människors hälsa eller miljön. Medgivandet gäller i högst tio år, därefter måste en ny ansökan lämnas in.

Det är fastighetsinnehavarens ansvar att hämtning anpassas till anläggningens behov.

Medgivande om utsträckt hämtningsintervall kan återkallas om kommunen konstaterar att förutsättningarna för sådant inte är uppfyllda.

6.4 Gemensamma avfallsbehållare

33 § Två närboende fastighetsinnehavare eller nyttjanderättshavare kan efter ansökan till samhällsbyggnads- och teknikförvaltningen under viss tid medges rätt att använda gemensam avfallsbehållare under förutsättning att bestämmelserna i dessa föreskrifter om fyllnadsgrad och vikt beaktas och att olägenheter för människors hälsa eller miljön inte uppstår. En av fastighetsinnehavarna ska förbinda sig att ansvara för uppställningsplats.

Medgivande om gemensam avfallsbehållare kan återkallas om kommunen konstaterar att förutsättningar för medgivandet inte längre är uppfyllda.

6.5 Uppehåll i hämtning

34 a § Uppehåll i hämtning av kärl- och säckavfall vid permanentbostad kan efter ansökan till samhällsbyggnads- och teknikförvaltningen medges fastighetsinnehavare eller nyttjanderättshavare om fastigheten inte kommer att utnyttjas under en sammanhängande tid om minst sex månader. Ett beviljat uppehåll innebär att ingen rörlig avgift för kärltömning tas ut under uppehållstiden.

34 b § Uppehåll i hämtning av kärl- och säckavfall vid fritidsbostad kan efter ansökan till samhällsbyggnads- och teknikförvaltningen medges fastighetsinnehavare eller nyttjanderättshavare om fastigheten inte kommer att utnyttjas under hela hämtningssäsongen maj - september. Ett beviljat uppehåll innebär att ingen rörlig avgift för kärltömning tas ut under uppehållstiden.

34 c § Fastighetsinnehavare eller nyttjanderättshavare som inte kommer att nyttja fritidsbostad under hela hämtningssäsongen maj - september kan efter ansökan till samhällsbyggnads- och teknikförvaltningen medges inställd hämtning av avfall från fastighetens avloppsanläggning. En förutsättning för sådant uppehåll är att hämtning av avfall från anläggningen har skett i anslutning till föregående hämtningssäsong. Ett beviljat uppehåll innebär att ingen rörlig avgift för hämtning av avfall från avloppsanordningen tas ut under uppehållstiden.

6.6 Eget omhändertagande och befrielse från skyldigheten att överlämna avfall under kommunalt ansvar till kommunen

35 § Kommunen får efter ansökan till miljö-, bygg- och räddningsnämnden, om det finns särskilda skäl, medge dispens för fastighetsinnehavare eller nyttjanderättshavare från förbudet i 15 kap. 24 § 1 st. miljöbalken om den som ska hantera avfallet med stöd av dispensen kan göra det på ett hälso- och miljömässigt godtagbart sätt. Att lämna sitt avfall från hushållet till kommunens återvinningscentraler eller att lämna mat- och restavfall hos en annan abonnent räknas inte som eget omhändertagande. Den som får beslut om eget omhändertagande ska betala grundavgift. Dispens från hämtning av avfall under kommunalt ansvar medges för maximalt tio år per ansökningstillfälle.

Anmälan eller tillstånd för yrkesmässig kompostering kan eventuellt krävas enligt miljöprövningsförordningen (2013:251).

36 § Fastighet med byggnad för boendeändamål som är obeboelig (förfallen) kan efter ansökan till miljö-, bygg- och räddningsnämnden helt befrias från skyldigheten att lämna avfall från hushåll till renhållaren. Den som beviljats totalbefrielse befrias samtidigt från renhållningsavgift. Befrielse från skyldighet att lämna avfall från hushåll till renhållaren kan beviljas för maximalt fem år i taget. Krav på fotodokumentation eller tillsynsbesök på fastigheten kan krävas för att avgöra om den kan anses obeboelig. Fastigheten ska inte vara under renovering, nedmontering eller ha återvinningsbart material som ska transporteras till kommunens återvinningscentral. Ändrade förhållanden ska anmälas till renhållaren.

6.7 Anmälan avseende insamling av förpackningsavfall för samlokaliserade verksamheter

37 § En verksamhet i en fastighet som har fastighetsnära insamling av förpackningsavfall och som har en avfallshantering som är samlokaliserad med hushållens ska anmäla till kommunen att den vill ha kommunal insamling senast 1 månad innan insamlingen ska påbörjas.

7. Övergångsbestämmelser

Dessa föreskrifter träder i kraft den 2025-06-16 då föreskrifter för avfallshantering för Gällivare kommun 2021-12-13 upphör att gälla. Tidigare meddelade dispenser och andra beslut meddelade med stöd av de upphävda föreskrifterna ska anses meddelade med stöd av motsvarande bestämmelser i denna föreskrift.

8. Bilaga 1 - Sortering och lämning av avfall

Typ av avfall som ska sorteras ut och hållas skiljt från annat avfall	Krav på utsortering	Krav på emballering m.m.	Instruktion för hämtning/lämning
Bygg- och rivningsavfall ska sorteras ut i åtminstone fraktionerna trä, mineral (som består av betong, tegel, klinker, keramik eller sten), metall, glas, plast och gips.	Detta avfall ska hanteras separat från annat avfall under kommunalt ansvar enligt 15 kap. 20 § miljöbalken.		Bygg- och rivningsavfall sorteras och lämnas enligt anvisningar på återvinningscentral.
Farligt avfall	Följande produkter eller ämnen utgör exempel på vad som ska hanteras som farligt avfall: <ul style="list-style-type: none"> • Färg, lackavfall samt hartser, • Limavfall (exempelvis kontaktlim, epoxilim, spackel), • Lysrör (exempelvis lågenergilampor, solarierör, halogenlampor) • Lösningsmedel • Fotokemikalier (exempelvis fix och framkallare) • Bekämpnings-medel • Sprayburkar • Annat starkt surt eller alkaliskt avfall (exempelvis frätande ämnen som kaustiksoda, svavelsyra, ammoniak, lut, avkalkningsmedel) • Avfall som innehåller kvicksilver (exempelvis termometrar, barometrar, reläer) 	Ska vara tydligt märkt med uppgift om innehåll. Olika typer av farligt avfall får inte blandas eller spädas ut med (1) andra slag av farligt avfall, (2) annat avfall eller (3) andra ämnen eller material.	Farligt avfall lämnas vid återvinningscentral eller vid annan av kommunen anvisad plats. Avfallet sorteras enligt instruktioner på plats.

Typ av avfall som ska sorteras ut och hållas skiljt från annat avfall	Krav på utsortering	Krav på emballering m.m.	Instruktion för hämtning/lämning
Farligt avfall: Spillolja	Spillolja utgör farligt avfall. Spillolja ska sorteras ut och hanteras separat från annat farligt avfall. Spillolja som är isolerolja ska hållas åtskild från andra isoleroljor och andra spilloljor till dess att halten av PCB-produkter i isoleroljan har fastställts. Den som hanterar spillolja ska se till att spilloljan inte blandas med spilloljor med andra egenskaper eller med andra typer av avfall eller ämnen på ett sätt som hindrar (1) regenerering av spilloljan, eller (2) annan materialåtervinning som ger likvärdiga eller bättre miljöeffekter än regenerering.	Ska vara tydligt märkt med uppgift om innehåll.	Spillolja lämnas vid återvinningscentral eller på annan av kommunen anvisad plats.
Farligt avfall: Asbest	Asbest utgör farligt avfall. Asbest ska sorteras ut och hanteras separat från annat farligt avfall.	Ska vara väl inplastad och tydligt märkt med uppgift om innehåll.	Asbest lämnas vid återvinningscentral eller på annan av kommunen anvisad plats.
Grovavfall	Grovavfall som utgör avfall under kommunalt ansvar behöver på grund av avfallets egenskaper hanteras separat från annat avfall under kommunalt ansvar(hushållsavfall).		Grovavfall från hushållen lämnas vid återvinningscentral. På återvinningscentralen ska avfallet sorteras och lämnas enligt instruktioner på plats.

Typ av avfall som ska sorteras ut och hållas skilt från annat avfall	Krav på utsortering	Krav på emballering m.m.	Instruktion för hämtning/lämning
Trädgårds- och parkavfall	Ska sorteras ut och hållas skilt från annat grovavfall.	Om trädgårdsavfall förpackas i sopsäck ska den tömmas på plats och sorteras efter material.	Trädgårdsavfall från hushållen lämnas vid återvinningscentral. Avfallet lämnas enligt instruktioner på plats. Trädgårdsavfall kan komposteras på den egna fastigheten.
Invasiva växter	Ska avskiljas och hållas skilt från trädgårdsavfall och annat avfall.	Emballeras i dubbla säckar och förslutas väl.	Invasiva växter ämnas vid återvinningscentral.
Latrin	Ska avskiljas och hållas skilt från annat avfall.	Samlas i komposterbara latrintunnor som finns att köpa på återvinningscentral. Latrintunnor ska vara väl rengjorda på utsidan och väl tillslutna.	Latrintunnor lämnas vid återvinningscentral. Avfallet lämnas enligt instruktioner på plats.
Restavfall	I behållare för restavfall får endast läggas sådant avfall som kvarstår då övrigt avfall enligt kommunens avfallsföreskrifter sorterats ut.	Lägg i påse eller annat lämpligt emballage.	Restavfall borttransporteras från fastighet i enlighet med hämtningsintervall som kommunen tillhandhåller.
Matavfall	Ska sorteras ut och hållas skilt från annat avfall. Undantaget är äggskal och ben större än kycklingben som ska slängas i brännbart avfall.	Från hushåll ska läggas i påse som tillhandahålls av kommunen. Matavfall från verksamheter ska av avfallslämnaren förpackas i särskild påse eller säck som godkänts av kommunen.	Matavfall borttransporteras från fastigheten i enlighet med hämtningsintervall som kommunen tillhandahåller, alternativt behandlas i en egen godkänd kompost.

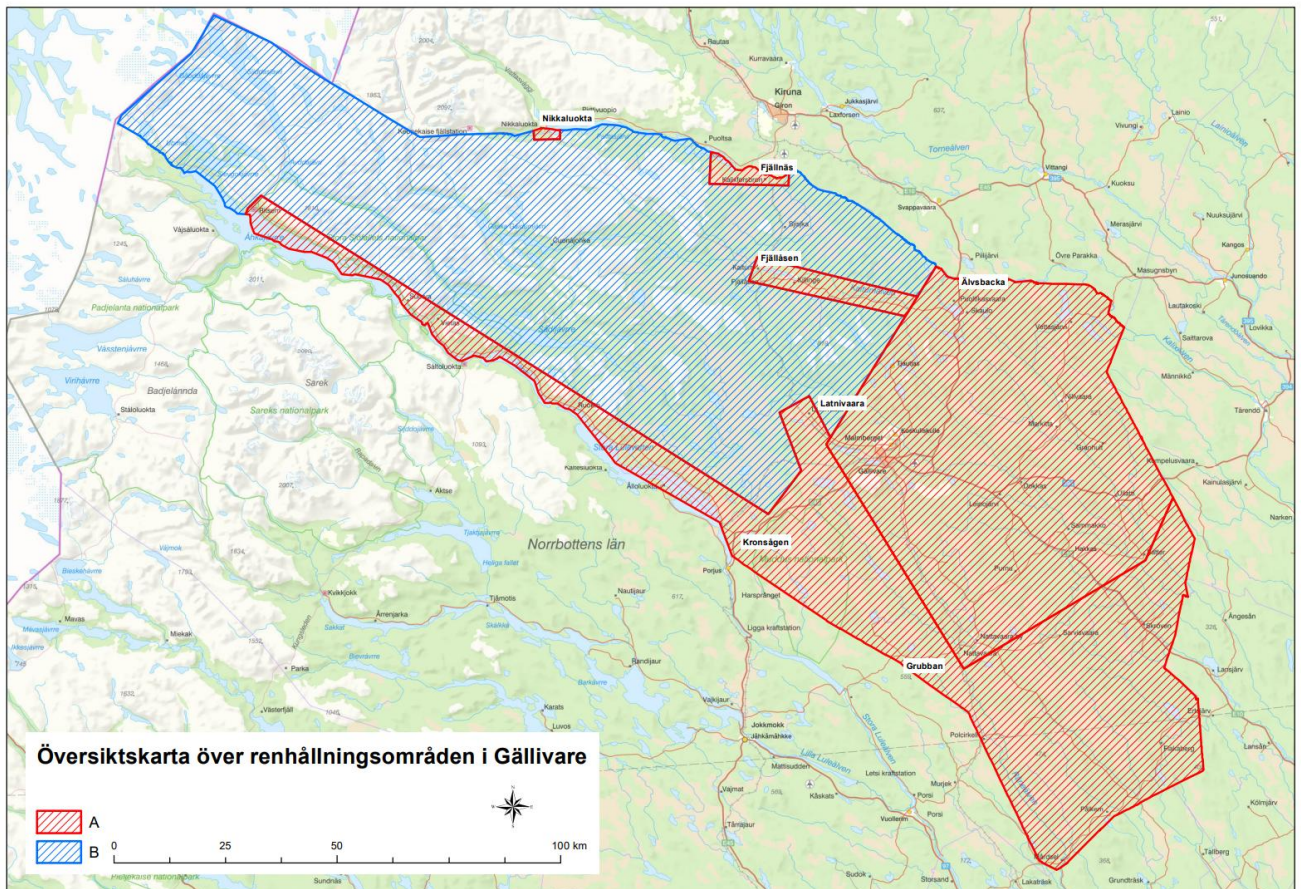
Typ av avfall som ska sorteras ut och hållas skiljt från annat avfall	Krav på utsortering	Krav på emballering m.m.	Instruktion för hämtning/lämning
Slam och fosforfiltermaterial från små avloppsanläggningar		Filtermaterial från fosforfällor och andra jämförbara filter ska vara förpackat eller tillgängligt på ett sådant sätt att hämtning kan utföras av fordon utrustat med suganordning.	Ska vara åtkomligt för tömning i den anläggning där det genereras.
Fett från fettavskiljare			Ska vara åtkomligt för tömning i den anläggning där det genereras.
Matfetter och frityroljor om mängden per hämtningstillfälle överstiger 2 liter		Ska förvaras i behållare med tätslutande lock. Maximalt 2 liter flytande emballerat fettavfall får läggas i behållare för restavfall, om det kan ske utan att emballaget går sönder.	Större mängder lämnas på återvinningscentral.
Döda sällskapsdjur samt avfall från husbehovsjakt, högst 3 kilogram per hämtningstillfälle	-	Ska förpackas väl innan det läggs i behållare för restavfall.	Emballerat avfall kan läggas i behållare för restavfall. Mindre sällskapsdjur kan även grävas ner på den egna fastigheten, förutsatt att graven är så djup att djur hindras från att gräva upp kroppen, att ingen misstanke om smitta föreligger samt att det kan ske utan risk för olägenhet för människors hälsa eller miljön.

Typ av avfall som ska sorteras ut och hållas skiljt från annat avfall	Krav på utsortering	Krav på emballering m.m.	Instruktion för hämtning/lämning
Större djur eller större mängd sådant avfall	Andra djur än döda sällskapsdjur samt avfall från husbehovsjakt överstigande 3 kilogram.	Kontakta veterinär. Gällande föreskrifter från Jordbruksverket ska beaktas.	
Återbrukbara produkter	Ex. Hela och rena kläder, möbler, sportutrustning, husgeråd mm.		Lämnas till secondhand aktör.
Returpapper Exempel: Tidningar och reklamblad	Hanteras separat från annat avfall under kommunalt ansvar.	Lämnas löst i de behållare/kärl som tillhandahålls/anvisas.	Enskilda hushåll ska lämna i de insamlingssystem som tillhandahålls av kommunen. Boende i flerbostadshus kan även lämna avfallet i det insamlingssystem som fastighetsinnehavaren tillhandahåller.
Kasserade bilbatterier	I enlighet med definitionen av batteri i batteriförordningen (2008:834)	Ställs upp på ett sätt som förhindrar att batterisyra/innehåll rinner ut.	Ska lämnas i de insamlingssystem som tillhandahålls på försäljningsställen eller vid återvinningscentral.
Stickande och skärande avfall	Bland annat kanyler och sprutor.	Ska förpackas i skyddande hölje innan det läggs i behållare för restavfall, så att inte skärskador eller annan olägenhet uppstår. Kanyler ska läggas i speciell behållare som tillhandahålls av vissa apotek och återvinningscentral.	Behållare med kanyler lämnas till återvinningscentral eller till apotek som kommunen har avtal med.

Typ av avfall som ska sorteras ut och hållas skiljt från annat avfall	Krav på utsortering	Krav på emballering m.m.	Instruktion för hämtning/lämning
Förpackningar från hushåll	Förpackningsavfall i form av (1) papper och kartong, (2) plast, (3) metall, (4) färgat glas, (5) ofärgat glas, (6) trä, och (7) övrigt förpackningsmaterial ska sorteras ut och hållas skilt från annat avfall. Hushåll ska sortera ut skrymmande förpackningsavfall från annat avfall under kommunalt ansvar och från förpackningsavfall enligt 1-7. Sorteringskravet gäller dock inte en förpackning som innehåller farligt avfall eller läkemedelsavfall, om förpackningen underlättar den praktiska hanteringen av avfallet. Förpackning som innehåller farligt avfall eller rester av farligt avfall ska i stället hanteras som farligt avfall.	Lämnas lösa i de behållare/ kärl som tillhandahålls/anvisas.	Hushåll ska lämna utsorterade förpackningar enligt 1-7 till ett insamlingssystem som renhållaren eller renhållarens utförare tillhandahåller.
Verksamhetsavfall	Detta avfall ska hanteras separat från kommunalt avfall.		Hantering av verksamhetsavfall ingår inte i kommunens renhållningsansvar. Kan lämnas på återvinningscentral, enligt instruktioner på plats och mot betalning enligt gällande taxa.

Typ av avfall som ska sorteras ut och hållas skiljt från annat avfall	Krav på utsortering	Krav på emballering m.m.	Instruktion för hämtning/lämning
<p>Kasserade bärbara batterier. Om kasserade produkter innehåller lösa bärbara batterier ska dessa plockas ur. Är de bärbara batterierna inbyggda i produkten hanteras den som avfall från elutrustning.</p>	<p>I enlighet med definitionen av bärbart batteri i batteriförordningen (2008:834).</p>	<p>På ÅVC ska avfallet lämnas enligt instruktioner på plats.</p>	<p>Ska lämnas i de insamlingssystem som tillhandahålls på försäljningsställen eller vid återvinningscentral.</p>
<p>Konsumentelavfall</p>	<p>Skrymmande konsumentelavfall ska sorteras ut och hållas skiljt från annat grovavfall. Smått elavfall ska sorteras ut och hållas skilt från kärl- och säckavfall.</p>		<p>Konsumentelavfall lämnas vid återvinningscentral. På återvinnings-centralen ska avfallet lämnas enligt instruktioner på plats.</p>
<p>Läkemedel</p>	<p>I enlighet med definitionen av läkemedel i förordningen (2009:1031) om producentansvar för läkemedel.</p>	<p>Ska lämnas i behållare eller påse som tillhandahålls av apoteket.</p>	<p>Lämnas till apotek.</p>
<p>Däck</p>	<p>Enligt förordningen (1994:1236) om producentansvar för däck.</p>		<p>Lämnas till plats som anvisas av bilproducent.</p>

9. Bilaga 2 - Översiktskarta över renhållningsområden



10. Bilaga 3 - Hämtningsintervall

Här ges anvisning för de hämtningsintervall som gäller för ordinarie hämtning av avfall under kommunalt ansvar.

1. Från en- eller tvåbostadshus sker hämtning av mat- och restavfall var fjärde vecka under perioden vecka 42 – 19. Under perioden vecka 20 - 41 hämtas matavfall varannan vecka. Hämtning av restavfall kan även ske var åttonde vecka efter begäran hos Samhällsbyggnads- och teknikförvaltningen.
2. Från fritidshus sker hämtning av restavfall var fjärde och matavfall varannan vecka. Hämtningssäsongen pågår under vecka 22 – 41. Hämtning av restavfall kan även ske var åttonde vecka efter begäran hos samhällsbyggnads- och teknikförvaltningen.
3. Från flerbostadshus och verksamheter sker hämtning av mat- och restavfall var fjärde vecka (med undantag från matavfallet som hämtas varannan vecka under sommartid), varannan vecka, eller en, två eller tre gånger per vecka. Verksamheter på landsbygden har samma tömningsintervall som en- och tvåbostadshus.